

Регіональна адаптація індексів гендерного розвитку та розширення прав жінок



Підготували:

Боженко А.А. (магістрант)

Татьяненко М.О. (магістрант)

2018



Co-funded by the
Erasmus+ Programme
of the European Union



Досягнення паритету жінок і чоловіків у різних сферах – від представництва в органах влади та участі у прийнятті державних рішень до рівня заробітної плати – в багатьох країнах фіксуються за допомогою спеціального моніторингу рівня розвитку та ефективності гендерної політики держави.



Co-funded by the
Erasmus+ Programme
of the European Union



Гендерна статистика

Для оцінки показників гендерної рівності широко застосовуються методи математичної статистики. Таку область застосування математичної статистики можна визначити таким поняттям, як гендерна статистика. **Гендерна статистика** – це область, яка лежить на перетині традиційних сфер статистики з метою визначення, підготовки і розповсюдження статистичних даних, які відображають життя жінок і чоловіків, безпосередньо пов'язаних з відповідними питаннями політики.

Гендерна статистика повинна відображати участь і вклад жінок і чоловіків у всі сфери соціально-економічного життя, а також справжні причини і наслідки гендерної нерівності. Статистичні показники гендерної рівності необхідні для розробки і моніторингу політики, планів дій, спостереження за тенденціями в області гендерної рівності і інформування суспільства.



Co-funded by the
Erasmus+ Programme
of the European Union



Ряд основних гендерних індексів та індикаторів, що розраховуються міжнародними організаціями:

1. Індекс гендерного розвитку (Gender development index, GDI)
2. Ступінь гендерної довіри, або ступінь реалізації прав жінок (Gender Empowerment Measure, GEM)
3. Індекс гендерної нерівності (Gender Inequity Index, GII)

4. Індекс глобального гендерного розриву (The Global Gender Gap Index)
5. Індекс економічних можливостей жінок (Women`s Economic Opportunity Index).
6. Індекс соціальних інститутів і гендеру (Social Institutions and Gender Index, SIGI)
7. Індекс гендерної справедливості (Gender Equality Index, GEI)



Co-funded by the
Erasmus+ Programme
of the European Union



Індекс гендерного розвитку GDI

GDI вимірює гендерну нерівність у досягненнях за трьома основними вимірами людського розвитку:

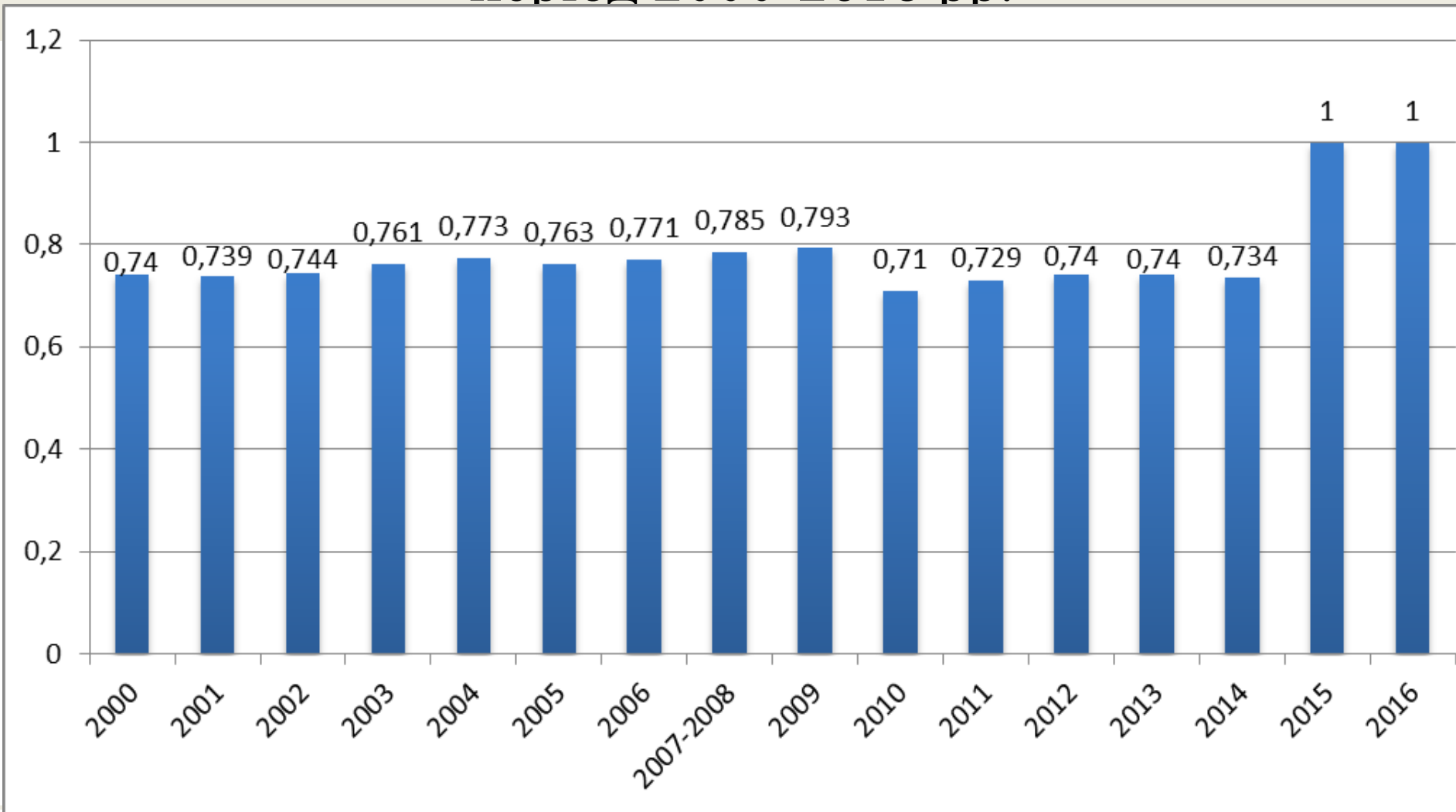
1. **здоров'я** (вимірюється як очікувана тривалість життя при народженні жінок і чоловіків);
2. **освіта** (вимірюється як очікувана тривалість навчання дівчат і хлопців та середня тривалість навчання жінок і чоловіків віком від 25 років);
3. **розпорядження економічними ресурсами** (вимірюється як валовий національний дохід на душу населення для жінок і чоловіків).



Co-funded by the
Erasmus+ Programme
of the European Union



Рис.1. Індекс гендерного розвитку в Україні в період 2000-2016 рр.



Co-funded by the
Erasmus+ Programme
of the European Union



Індекс гендерного розвитку GDI оцінює відношення між індексами людського розвитку жінок та чоловіків. В Україні за 2016 рік ми спостерігаємо абсолютний паритет між людським розвитком жінок та чоловіків. Індекс людського розвитку для представників обох статей 0,741 є високим.

Нагадаємо, що індекс HDI (Індекс людського розвитку) коливається у межах від 0 до 1. Чим ближчий показник HDI до 1, тим вищий людський розвиток у країні.



Co-funded by the
Erasmus+ Programme
of the European Union



Індекс реалізації прав жінок GEM

Показник орієнтований на облік не здібностей жінок, а їх можливостей, дозволяє відобразити нерівність в положенні жінок і чоловіків в трьох ключових областях (чим ближчий індекс до 1, тим ширші повноваження жінок у країні):

1. **Участі та повноваження щодо прийняття рішень в політичній сфері**, вимірюваних частками місць в законодавчих органах, які займають жінки і чоловіки

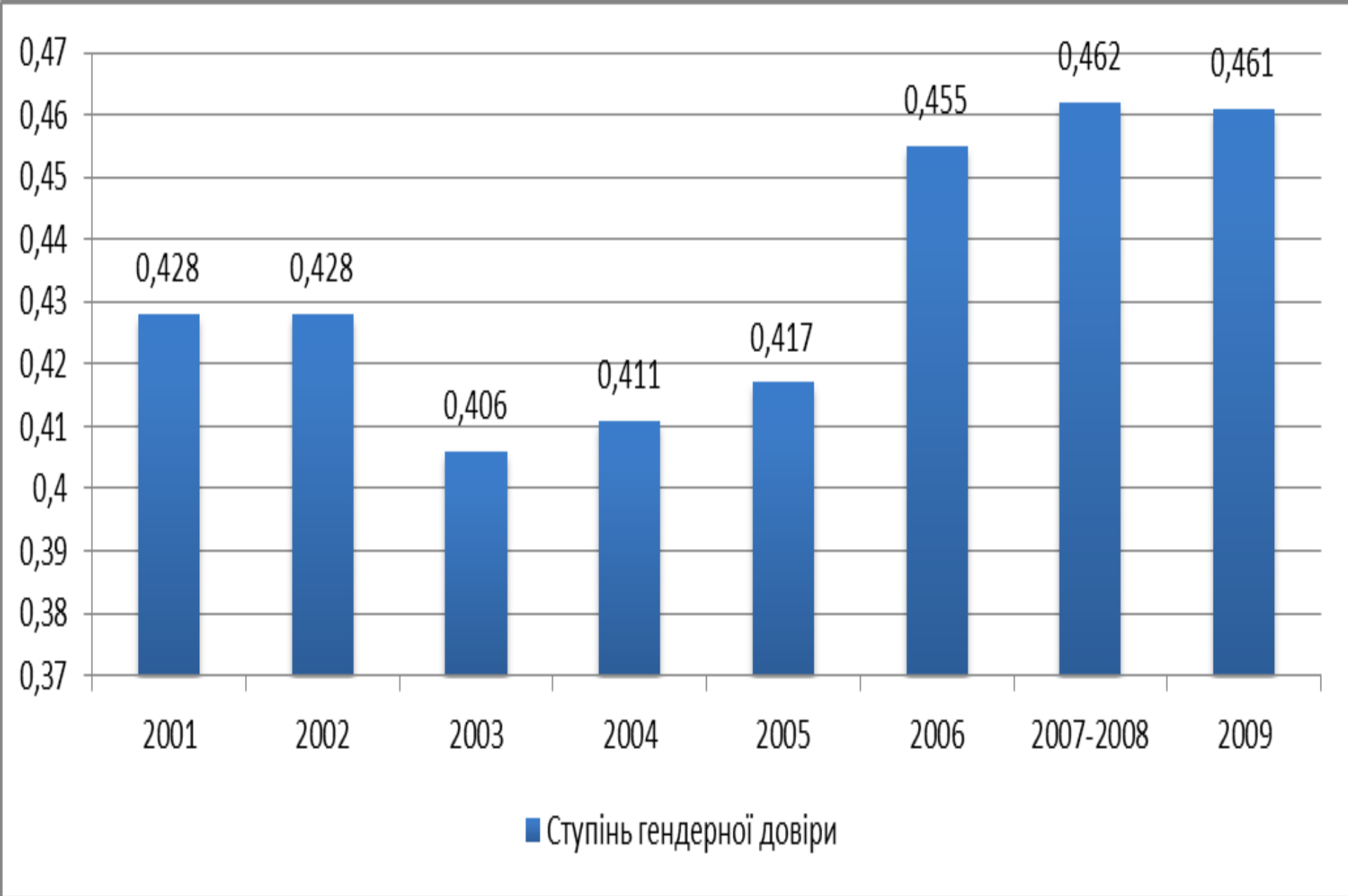
2. **Участі та повноваження щодо прийняття рішень в економічній області**, вимірюваних двома показниками: процентними долями жінок і чоловіків, які займають посади законодавців, чиновників вищої ланки і керівників, а також процентними долями жінок і чоловіків на посадах спеціалістів і технічних працівників

3. **Повноваження щодо розпорядження економічними ресурсами**, вимірюваних приблизними показником отриманого доходу жінок і чоловіків



Co-funded by the
Erasmus+ Programme
of the European Union





Co-funded by the
Erasmus+ Programme
of the European Union



Порівнюючи значення за 2009 рік (0,458) і за 2016 рік (0,505) бачимо, що значення індексу збільшилось не суттєво, хоча пройшов досить великий відрізок часу.

Це говорить про те, що повноваження жінок у базових сферах не дуже розширилось в Україні.



Co-funded by the
Erasmus+ Programme
of the European Union



Індекс гендерної нерівності GII

Комбінований показник, що демонструє досягнення країни з точки зору рівності статей. Один з ключових показників соціального розвитку. Вимірює досягнення країн за трьома основними показниками:

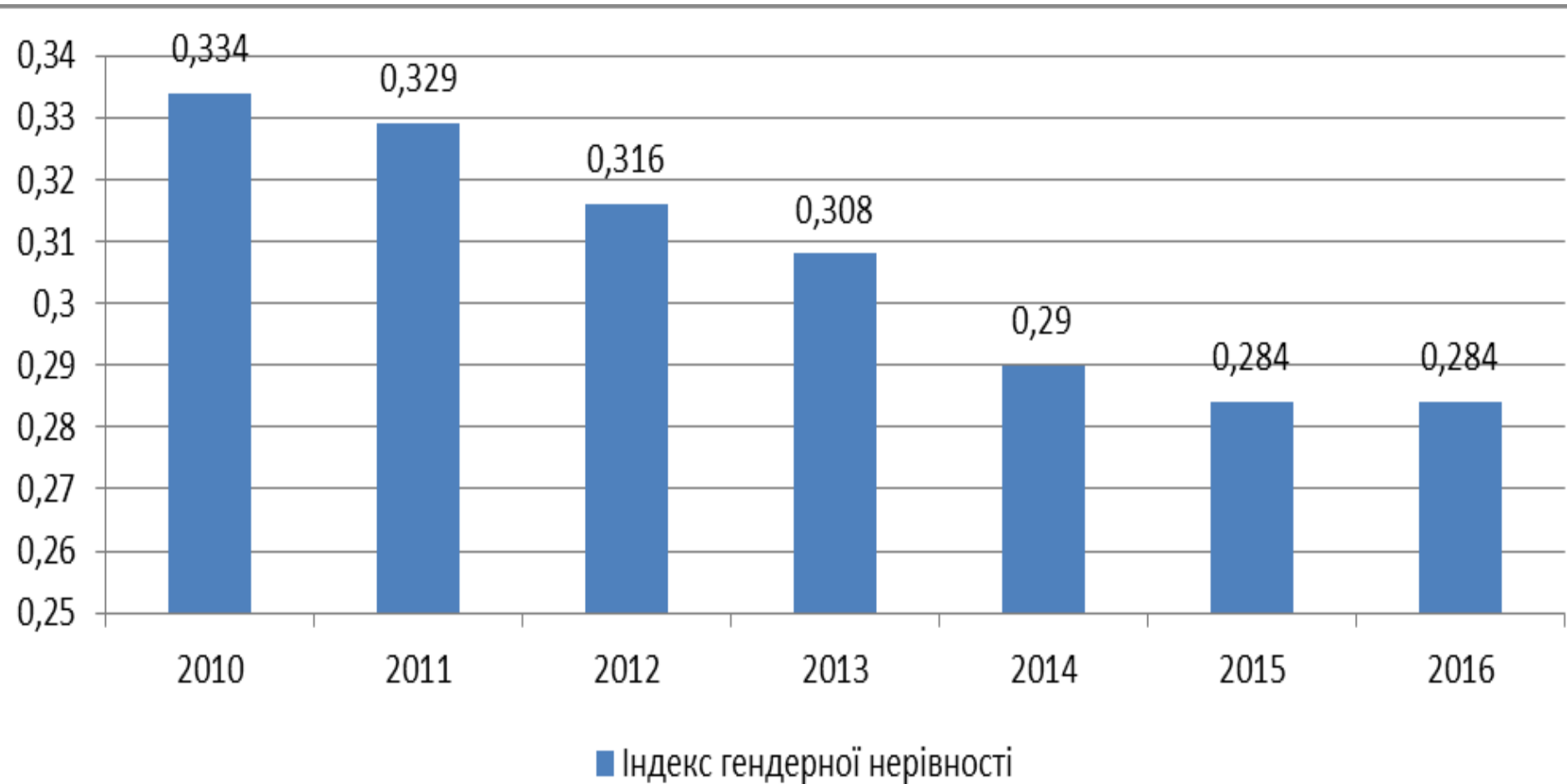
1. **Охорона репродуктивного здоров'я;**
2. **Громадянські права та можливості;**
3. **Економічна активність та можливості на ринку праці.**



Co-funded by the
Erasmus+ Programme
of the European Union



Рис. 3. Графік ГІІ в Україні за 2010-2016 рр.



Co-funded by the
Erasmus+ Programme
of the European Union



Значення індексу GII **0,28** говорить про незначну гендерну нерівність в Україні. Нагадаємо, чим ближчий показник до 0, тим менша гендерна нерівність.

Суттєво на нерівність впливає великий гендерний розрив у представництві жінок у парламенті та коефіцієнти у сфері здоров'я для жінок.



Co-funded by the
Erasmus+ Programme
of the European Union



GII для Кіровоградської області за 2016 рік

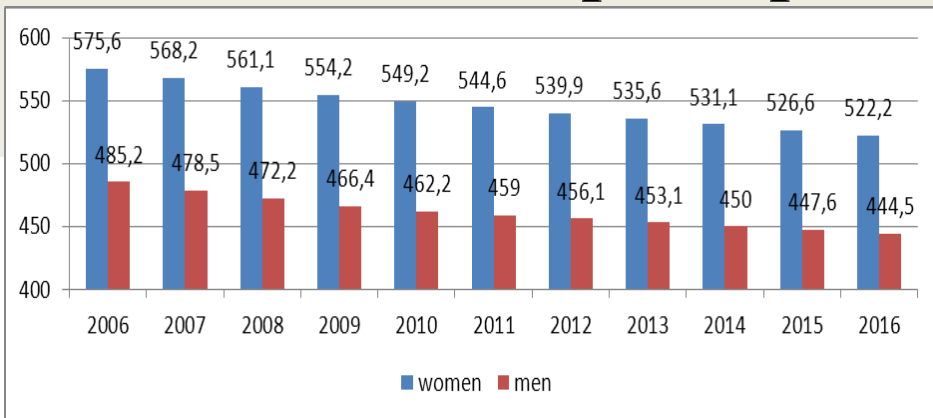


Рис. 1. Динаміка чисельності постійного населення за статтю (тис. осіб)

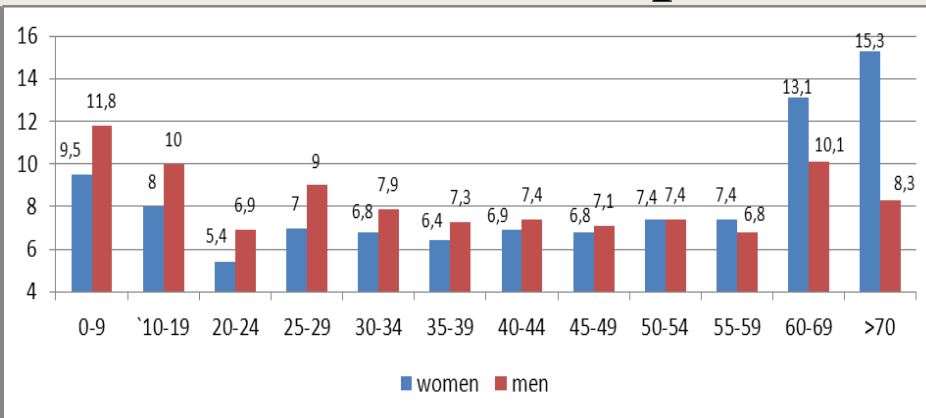


Рис. 2. Питома вага окремих вікових груп у загальній чисельності постійного населення (у %)

Запишемо таблицю початкових даних для Кіровоградської області за 2016

	Здоров'я		Розширення прав і можливостей		Ринок праці
	Коефіцієнт материнської смертності	Коефіцієнт народжуваності серед підлітків	Парламентське представництво (%)	Рівень середньої і вищої освіти (%)	Показник активності на ринку праці (%)
Жінки	10,58	40,69	0,12	0,51	0,54
Чоловіки	-	-	0,88	0,49	0,68
(Ч+Ж)/2	0,5762		0,452		0,61

$$GII = 0,26$$



Co-funded by the
Erasmus+ Programme
of the European Union



ВИСНОВКИ

1. В Україні за 2016 рік ми спостерігаємо абсолютний паритет між людським розвитком жінок та чоловіків. **Індекс людського розвитку для представників обох статей 0,741 і є високим.**
2. Отримані значення **GEM за 2009 рік (0,458) і за 2016 рік (0,505)** показують, що значення індексу збільшилось не суттєво, хоча пройшов досить великий відрізок часу. Це говорить про те, що повноваження жінок у базових сферах не дуже розширилось в Україні.
3. Значення індексу **ГІІ для України в цілому 0,28** говорить про незначну гендерну нерівність в Україні, а отриманий **регіональний індекс для Кіровоградської області 0,26**. Звідси можемо зробити висновок, що регіональний індекс відрізняється від національного. Він навіть трохи кращий.
4. Але розрахунки наведених вище індексів здійснюються тільки на рівні країн для рейтингування країн за рівнем гендерної нерівності. Тому для великих країн, які поділені на досить великі територіальні одиниці (наприклад, області для України), доцільним є адаптувати дані індекси для регіонального аналізу. Адаптація індексу гендерної нерівності для області, виявила відмінності у складових показника по країні і області.



Co-funded by the
Erasmus+ Programme
of the European Union

